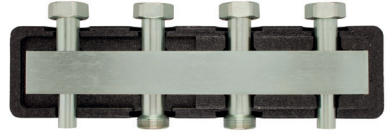


Betriebsanleitung



Kesselverteiler für Heizungspumpengruppe

PrimoTherm®

Typ: KSV 125-2

Typ: KSV 125-3

Typ: KSV 125-2 HW

Typ: KSV 125-3 HW

Copyright 2017 AFRISO-EURO-INDEX GmbH. Alle Rechte vorbehalten.

Lindenstraße 20

74363 Güglingen

Telefon +49 7135-102-0

Service +49 7135-102-211

Telefax +49 7135-102-147

info@afriso.com

www.afriso.com

1 Über diese Betriebsanleitung

Diese Betriebsanleitung beschreibt den Kesselverteiler „KSV 125-2 / KSV 125-2 HW / KSV 125-3 / KSV 125-3 HW“ (im folgenden auch „Produkt“). Diese Betriebsanleitung ist Teil des Produkts.

- Sie dürfen das Produkt erst benutzen, wenn Sie die Betriebsanleitung vollständig gelesen und verstanden haben.
- Stellen Sie sicher, dass die Betriebsanleitung für alle Arbeiten an und mit dem Produkt jederzeit verfügbar ist.
- Geben Sie die Betriebsanleitung und alle zum Produkt gehörenden Unterlagen an alle Benutzer des Produkts weiter.
- Wenn Sie der Meinung sind, dass die Betriebsanleitung Fehler, Widersprüche oder Unklarheiten enthält, wenden Sie sich vor Benutzung des Produkts an den Hersteller.

Diese Betriebsanleitung ist urheberrechtlich geschützt und darf ausschließlich im rechtlich zulässigen Rahmen verwendet werden. Änderungen vorbehalten.

Für Schäden und Folgeschäden, die durch Nichtbeachtung dieser Betriebsanleitung sowie Nichtbeachten der am Einsatzort des Produkts geltenden Vorschriften, Bestimmungen und Normen entstehen, übernimmt der Hersteller keinerlei Haftung oder Gewährleistung.

2 Informationen zur Sicherheit

2.1 Warnhinweise und Gefahrenklassen

In dieser Betriebsanleitung finden Sie Warnhinweise, die auf potenzielle Gefahren und Risiken aufmerksam machen. Zusätzlich zu den Anweisungen in dieser Betriebsanleitung müssen Sie alle am Einsatzort des Produktes geltenden Bestimmungen, Normen und Sicherheitsvorschriften beachten. Stellen Sie vor Verwendung des Produktes sicher, dass Ihnen alle Bestimmungen, Normen und Sicherheitsvorschriften bekannt sind und dass sie befolgt werden.

Warnhinweise sind in dieser Betriebsanleitung mit Warnsymbolen und Signalwörtern gekennzeichnet. Abhängig von der Schwere einer Gefährdungssituation werden Warnhinweise in unterschiedliche Gefahrenklassen unterteilt.

WARNUNG

WARNUNG macht auf eine möglicherweise gefährliche Situation aufmerksam, die bei Nichtbeachtung einen schweren oder tödlichen Unfall oder Sachschäden zur Folge haben kann.

HINWEIS

HINWEIS macht auf eine möglicherweise gefährliche Situation aufmerksam, die bei Nichtbeachtung Sachschäden zur Folge haben kann.

Zusätzlich werden in dieser Betriebsanleitung folgende Symbole verwendet:



Dies ist das allgemeine Warnsymbol. Es weist auf die Gefahr von Verletzungen und Sachschäden hin. Befolgen Sie alle im Zusammenhang mit diesem Warnsymbol beschriebenen Hinweise, um Unfälle mit Todesfolge, Verletzungen und Sachschäden zu vermeiden.

2.2 Bestimmungsgemäße Verwendung

Dieses Produkt eignet sich ausschließlich zur Verteilung des Heizungswassers in geschlossenen Heizungsanlagen nach EN 12828.

Eine andere Verwendung ist nicht bestimmungsgemäß und verursacht Gefahren.

Stellen Sie vor Verwendung des Produkts sicher, dass das Produkt für die von Ihnen vorgesehene Verwendung geeignet ist. Berücksichtigen Sie dabei mindestens folgendes:

- Alle am Einsatzort geltenden Bestimmungen, Normen und Sicherheitsvorschriften
- Alle für das Produkt spezifizierten Bedingungen und Daten
- Die Bedingungen der von Ihnen vorgesehenen Anwendung

Führen Sie darüber hinaus eine Risikobeurteilung in Bezug auf die konkrete, von Ihnen vorgesehene Anwendung nach einem anerkannten Verfahren durch und treffen Sie entsprechende dem Ergebnis alle erforderlichen Sicherheitsmaßnahmen. Berücksichtigen Sie dabei auch die möglichen Folgen eines Einbaus oder einer Integration des Produkts in ein System oder in eine Heizungsanlage.

Führen Sie bei der Verwendung des Produkts alle Arbeiten ausschließlich unter den in der Betriebsanleitung und auf dem Typenschild spezifizierten Bedingungen und innerhalb der spezifizierten technischen Daten und in Übereinstimmung mit allen am Einsatzort geltenden Bestimmungen, Normen und Sicherheitsvorschriften durch.

2.3 Vorhersehbare Fehlanwendung

Das Produkt darf insbesondere in folgenden Fällen und für folgende Zwecke nicht angewendet werden:

- Bei Temperaturen unten dem Gefrierpunkt
- Zur Verteilung von Lebensmitteln
- Zur Verteilung anderer Stoffe als Heizungswasser, insbesondere Säuren

2.4 Qualifikation des Personals

Arbeiten an und mit diesem Produkt dürfen nur von Fachkräften vorgenommen werden, die den Inhalt dieser Betriebsanleitung und alle zum Produkt gehörenden Unterlagen kennen und verstehen.

Die Fachkräfte müssen aufgrund ihrer fachlichen Ausbildung, Kenntnisse und Erfahrungen in der Lage sein, mögliche Gefährdungen vorherzusehen und zu erkennen, die durch den Einsatz des Produkts entstehen können.

Den Fachkräften müssen alle geltenden Bestimmungen, Normen und Sicherheitsvorschriften, die bei Arbeiten an und mit dem Produkt beachtet werden müssen, bekannt sein.

2.5 Persönliche Schutzausrüstung

Verwenden Sie immer die erforderliche persönliche Schutzausrüstung. Berücksichtigen Sie bei Arbeiten an und mit dem Produkt auch, dass am Einsatzort Gefährdungen auftreten können, die nicht direkt vom Produkt ausgehen.

2.6 Veränderungen am Produkt

Führen Sie ausschließlich solche Arbeiten an und mit dem Produkt durch, die in dieser Betriebsanleitung beschrieben sind. Nehmen Sie keine Veränderungen vor, die in dieser Betriebsanleitung nicht beschrieben sind.

3 Transport und Lagerung

Das Produkt kann durch unsachgemäßen Transport und Lagerung beschädigt werden.

HINWEIS

BESCHÄDIGUNG DES PRODUKTS

- Stellen Sie sicher, dass während des Transports und der Lagerung des Produkts die spezifizierten Umgebungsbedingungen eingehalten werden.
- Benutzen Sie für den Transport die Originalverpackung.
- Lagern Sie das Produkt nur in trockener, sauberer Umgebung.
- Stellen Sie sicher, dass das Produkt bei Transport und Lagerung stoßgeschützt ist.

Nichtbeachtung dieser Anweisungen kann zu Sachschäden führen.

4 Produktbeschreibung

4.1 Varianten

Für die verschiedensten Anwendungsfälle stehen folgende Produkte zur Auswahl:

Typ	Heizkreise	Hydraulische Weiche	Artikel-Nr.
„KSV 125-2“	2	Nein	77608
„KSV 125-3“	3	Nein	77609
„KSV 125-2 HW“	2	Ja	77621
„KSV 125-3 HW“	3	Ja	77622

4.2 Lieferumfang

Im Lieferumfang sind enthalten:

- Kesselverteiler
- 2 x Wandkonsole
- Isolation
- Betriebsanleitung

4.3 Funktion

4.3.1 KSV 125-2/3

Das Produkt ist als kombinierter Vor- und Rücklaufverteiler für zwei oder drei Heizungspumpengruppen geeignet. Der Anschluss am Kessel erfolgt über G1¹/₂-Gewindestutzen nach unten. Der Anschluss an der Heizungspumpengruppe erfolgt mit flachdichtender Überwurfmutter G1¹/₂.

Das Produkt ist werkseitig auf Dichtheit geprüft.

4.3.2 KSV 125-2/3 HW

Das Produkt ist als kombinierter Vor- und Rücklaufverteiler für zwei oder drei Heizungspumpengruppen geeignet. Das Produkt besitzt eine integrierte hydraulische Weiche zur hydraulischen Entkopplung. Der Anschluss am Kessel erfolgt über G1^{1/2}-Gewindestutzen nach unten, zwei Muffen G^{1/2} für Entleerung/Temperaturfühler. Der Anschluss an der Heizungspumpengruppe erfolgt mit flachdichtender Überwurfmutter G1^{1/2}.

Das Produkt ist werkseitig auf Dichtheit geprüft.

4.4 Technische Daten

Parameter	Wert
Allgemeine Daten	
Achsabstand	125 mm
Isolation	Polypropylen (EPP)
Systemanschluss	Kesselseitig: Gewindestutzen G1 ^{1/2}
	Pumpengruppe: Überwurfmutter G1 ^{1/2} flachdichtend
Anlagendruck	Max. 4 bar
Durchsatz	3,0 m ³ /h
Einsatzort	Innenräume
Temperatureinsatzbereich	
Medium	Max. +110°C
Lagerung	-10/+60 °C

5 Montage

WARNUNG

VERBRENNUNGEN DURCH HEISSE FLÜSSIGKEIT

Wasser in Heizungsanlagen steht unter einem hohen Druck und kann Temperaturen bis über 100 °C erreichen.

- Stellen Sie sicher, dass das Heizwasser abgekühlt ist, bevor Sie das Produkt montieren.
- Stellen Sie sicher, dass die Heizungsanlage drucklos ist.

Nichtbeachtung dieser Anweisung kann zu Tod, schweren Verletzungen oder Sachschäden führen.

5.1 Anschlussverbindungen

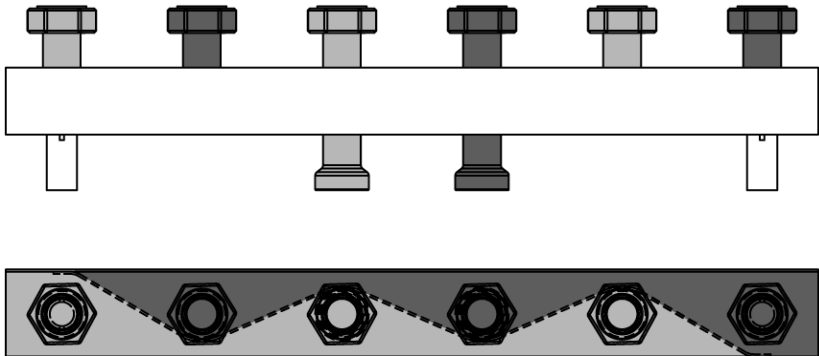


Abbildung 1: „KSV 125-3“

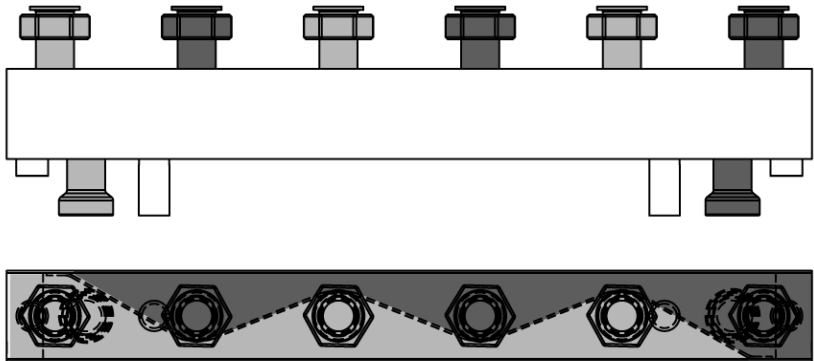


Abbildung 2: „KSV 125-3 HW“

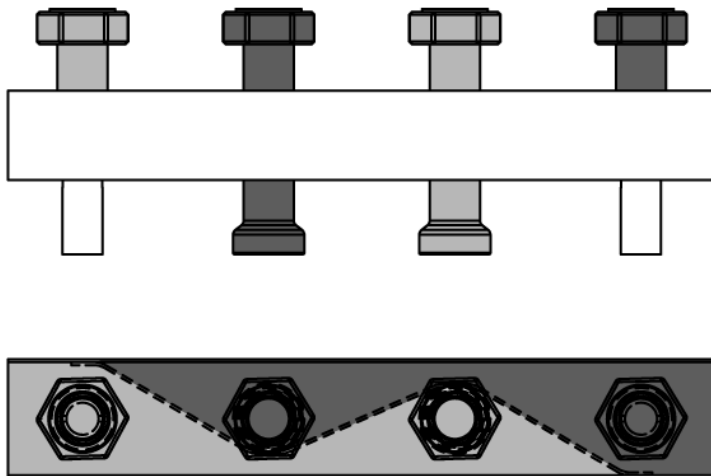


Abbildung 3: „KSV 125-2“

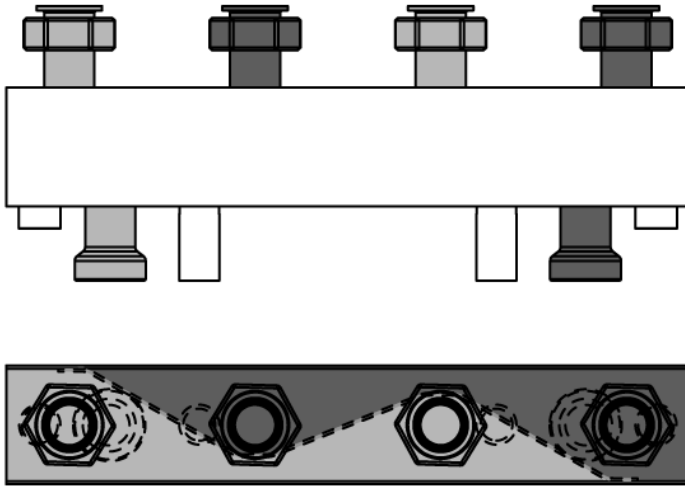


Abbildung 4: „KSV 125-2 HW“

6 **Wartung**

Das Produkt ist wartungsfrei.

7 **Störungsbeseitigung**

Störungen, die nicht durch die im Kapitel beschriebenen Maßnahmen beseitigt werden können, dürfen nur durch den Hersteller behoben werden.

8 **Außerbetriebnahme und Entsorgung**

WARNUNG

VERBRENNUNGEN DURCH HEISSE FLÜSSIGKEIT

Wasser in Heizungsanlagen steht unter einem hohen Druck und kann Temperaturen bis über 100 °C erreichen.

- Stellen Sie sicher, dass das Heizwasser abgekühlt ist, bevor Sie das Produkt demontieren.
- Stellen Sie sicher, dass die Heizungsanlage drucklos ist.

Nichtbeachtung dieser Anweisung kann zu Tod, schweren Verletzungen oder Sachschäden führen.

Entsorgen Sie das Produkt nach den geltenden Bestimmungen, Normen und Sicherheitsvorschriften.



1. Demontieren Sie das Produkt.
2. Entsorgen Sie das Produkt.

9 **Rücksendung**

Vor einer Rücksendung Ihres Produkts müssen Sie sich mit uns in Verbindung setzen.

10 **Gewährleistung**

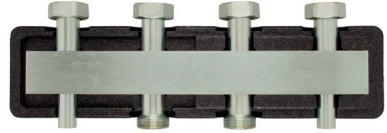
Informationen zur Gewährleistung finden Sie in unseren Allgemeinen Geschäftsbedingungen im Internet unter www.afriso.com oder in Ihrem Kaufvertrag.

11 Ersatzteile und Zubehör

Produkt

Artikelbezeichnung	Art.-Nr.	Abbildung
Kesselverteiler für Heizungspumpengruppe „KSV 125-2“	77608	-
Kesselverteiler für Heizungspumpengruppe „KSV 125-3“	77609	-
Kesselverteiler für Heizungspumpengruppe „KSV 125-2 HW“	77621	-
Kesselverteiler für Heizungspumpengruppe „KSV 125-3 HW“	77622	-

Operating instructions



Boiler manifold for heating pump assembly

PrimoTherm®

Type: KSV 125-2
Type: KSV 125-3
Type: KSV 125-2 HW
Type: KSV 125-3 HW

Copyright 2017 AFRISO-EURO-INDEX GmbH. All rights reserved.

Lindenstraße 20
74363 Güglingen
Telefon+49 7135 102-0
Service+49 7135-102-211
Telefax +49 7135-102-147
info@afriso.com
www.afriso.com

1 About these operating instructions

These operating instructions describe the boiler manifold "KSV 125-2 / KSV 125-2 HW / KSV 125-3 / KSV 125-3 HW" (also referred to as "product" in these operating instructions). These operating instructions are part of the product.

- You may only use the product if you have fully read and understood these operating instructions.
- Verify that these operating instructions are always accessible for any type of work performed on or with the product.
- Pass these operating instructions as well as all other product-related documents on to all owners of the product.
- If you feel that these operating instructions contain errors, inconsistencies, ambiguities or other issues, contact the manufacturer prior to using the product.

These operating instructions are protected by copyright and may only be used as provided for by the corresponding copyright legislation. We reserve the right to modifications.

The manufacturer shall not be liable in any form whatsoever for direct or consequential damage resulting from failure to observe these operating instructions or from failure to comply with directives, regulations and standards and any other statutory requirements applicable at the installation site of the product.

2 Information on safety

2.1 Safety messages and hazard categories

These operating instructions contain safety messages to alert you to potential hazards and risks. In addition to the instructions provided in these operating instructions, you must comply with all directives, standards and safety regulations applicable at the installation site of the product. Verify that you are familiar with all directives, standards and safety regulations and ensure compliance with them prior to using the product.

Safety messages in these operating instructions are highlighted with warning symbols and warning words. Depending on the severity of a hazard, the safety messages are classified according to different hazard categories.



WARNING

WARNING indicates a potentially hazardous situation, which, if not avoided, can result in serious injury or equipment damage.

NOTICE

NOTICE indicates a hazardous situation, which, if not avoided, can result in equipment damage.

In addition, the following symbols are used in these operating instructions:



This is the general safety alert symbol. It alerts to injury hazards or equipment damage. Comply with all safety instructions in conjunction with this symbol to help avoid possible death, injury or equipment damage.

2.2 Intended use

This product may only be used for distributing heating circuit water in sealed heating systems as per EN 12828.

Any use other than the application explicitly permitted in these operating instructions is not permitted and causes hazards.

Verify that the product is suitable for the application planned by you prior to using the product. In doing so, take into account at least the following:

- All directives, standards and safety regulations applicable at the installation site of the product
- All conditions and data specified for the product
- The conditions of the planned application

In addition, perform a risk assessment in view of the planned application, according to an approved risk assessment method, and implement the appropriate safety measures, based on the results of the risk assessment. Take into account the consequences of installing or integrating the product into a system or a heating system.

When using the product, perform all work and all other activities in conjunction with the product in compliance with the conditions specified in the operating instructions and on the nameplate, as well as with all directives, standards and safety regulations applicable at the installation site of the product

2.3 Predictable incorrect application

The product must never be used in the following cases and for the following purposes:

- At temperature below the freezing point
- For distribution of food
- For distribution of other substances other than heating circuit water, in particular, not for acids

2.4 Qualification of personnel

Only appropriately trained persons who are familiar with and understand the contents of these operating instructions and all other pertinent product documentation are authorized to work on and with this product.

These persons must have sufficient technical training, knowledge and experience and be able to foresee and detect potential hazards that may be caused by using the product

All persons working on and with the product must be fully familiar with all directives, standards and safety regulations that must be observed for performing such work.

2.5 Personal protective equipment.

Always wear the required personal protective equipment. When performing work on and with the product, take into account that hazards may be present at the installation site which do not directly result from the product itself.

2.6 Modifications to the product

Only perform work on and with the product which is explicitly described in these operating instructions. Do not make any modifications to the product which are not described in these operating instructions.

3 Transport and storage

The product may be damaged as a result of improper transport or storage.

NOTICE

DAMAGE TO THE PRODUCT

- Verify compliance with the specified ambient conditions during transport or storage of the product.
- Use the original packaging when transporting the product.
- Store the product in a clean and dry environment.
- Verify that the product is protected against shocks and impact during transport and storage.

Failure to follow these instructions can result in equipment damage.

4 Product description

4.1 Versions

The following products are available for different applications:

Type	Heating circuits	Hydraulic separator	Part no.
"KSV 125-2"	2	No	77608
"KSV 125-3"	3	No	77609
"KSV 125-2 HW"	2	Yes	77621
"KSV 125-3 HW"	3	Yes	77622

4.2 Scope of delivery

Scope of delivery:

- Boiler manifold
- 2 x wall mounting bracket
- Insulation
- Operating instructions

4.3 Function

4.3.1 KSV 125-2/3

The product is suitable as a combined flow and return manifold for two or three heating pump assemblies. It is connected to the boiler via G1^{1/2} threaded sockets, bottom. It is connected to the heating pump assembly via a flat-sealing union nut G1^{1/2}.

The product is factory-tested for tightness.

4.3.2 KSV 125-2/3 HW

The product is suitable as a combined flow and return manifold for two or three heating pump assemblies. The product is equipped with an integrated hydraulic separator for hydraulic decoupling. It is connected to the boiler via G1 $\frac{1}{2}$ threaded sockets, bottom; two sockets G1 $\frac{1}{2}$ for draining/temperature probe. It is connected to the heating pump assembly via a flat-sealing union nut G1 $\frac{1}{2}$.

The product is factory-tested for tightness.

4.4 Technical specifications

Parameter	Value
General specifications	
Axis distance	125 mm
Insulation	Polypropylene (EPP)
System connection	Boiler side: Threaded socket G1 $\frac{1}{2}$
	Pump assembly: Union nut G1 $\frac{1}{2}$ flat-sealing
System pressure	Max. 4 bar
Flow	3.0 m ³ /h
Installation site	Indoor
Operating temperature range	
Medium	Max. +110°C
Storage	-10/+60 °C

5 Mounting

WARNING

BURNS CAUSED BY HOT LIQUID

Water in heating systems is under high pressure and can have temperatures of more than 100 °C.

- Verify that the heating water has cooled down before mounting the product.
- Verify that the heating system is unpressurised.

Failure to follow these instructions can result in death, serious injury or equipment damage.

5.1 Connections

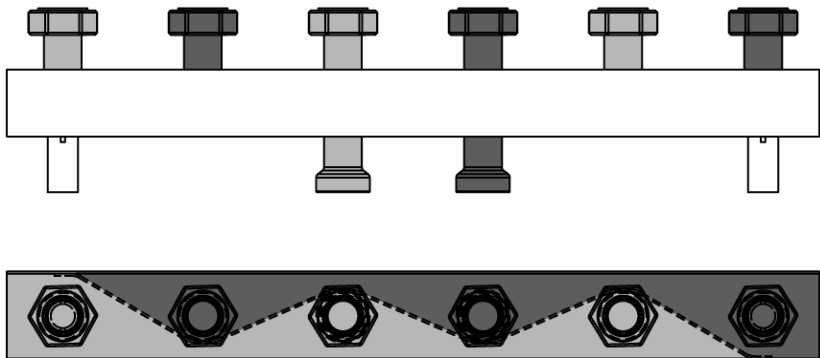


Fig. 1: "KSV 125-3"

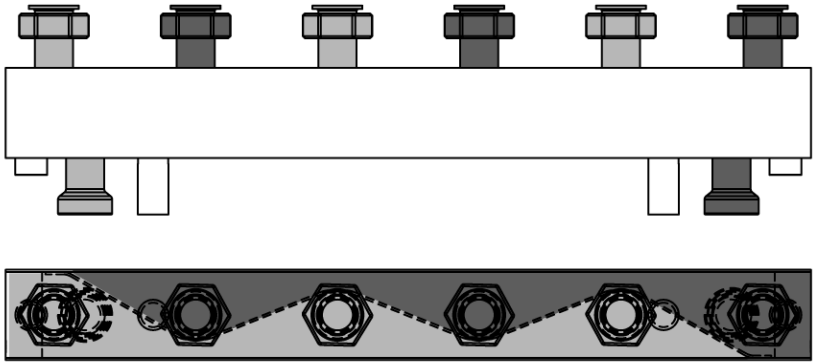


Fig. 2: "KSV 125-3 HW"

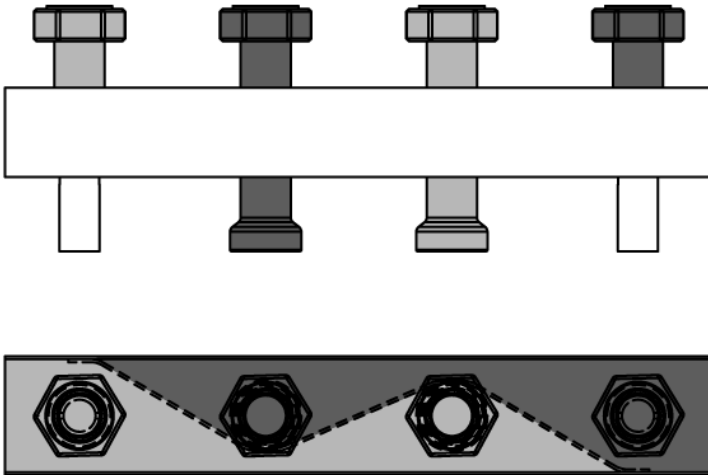


Fig. 3: "KSV 125-2"

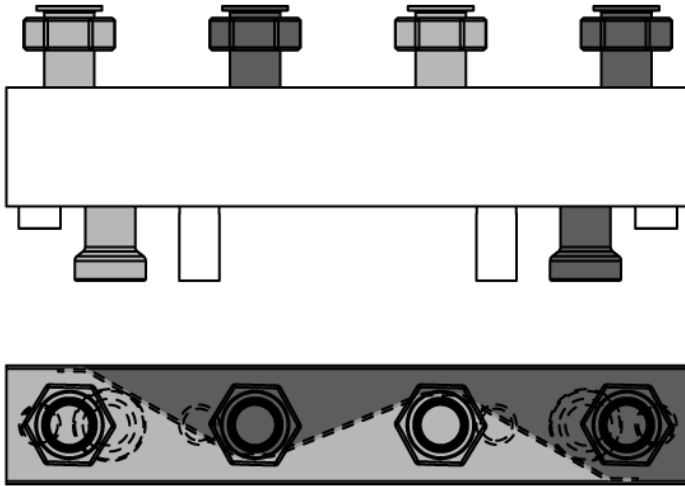


Fig. 4: "KSV 125-2 HW"

6 Maintenance

The product is maintenance-free.

7 Troubleshooting

Any malfunctions that cannot be removed by means of the measures described in this chapter may only be repaired by the manufacturer.

8 Decommissioning and disposal



WARNING

BURNS CAUSED BY HOT LIQUID

Water in heating systems is under high pressure and can have temperatures of more than 100 °C.

- Verify that the heating water has cooled down before dismantling the product.
- Verify that the heating system is unpressurised.

Failure to follow these instructions can result in death, serious injury or equipment damage.

Dispose of the product in compliance with all applicable directives, standards and safety regulations.



1. Dismount the product.
2. Dispose of the product.

9 Returning the device

Get in touch with us before returning your product.

10 Warranty

See our terms and conditions at www.afriso.com or your purchase contract for information on warranty.

11 Spare parts and accessories

Product

Product designation	Part no.	Figure
Boiler manifold for heating pump assembly "KSV 125-2"	77608	-
Boiler manifold for heating pump assembly "KSV 125-3"	77609	-
Boiler manifold for heating pump assembly "KSV 125-2 HW"	77621	-
Boiler manifold for heating pump assembly "KSV 125-3 HW"	77622	-